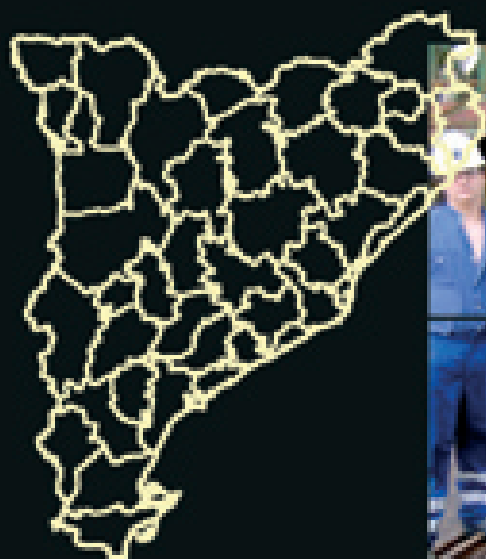
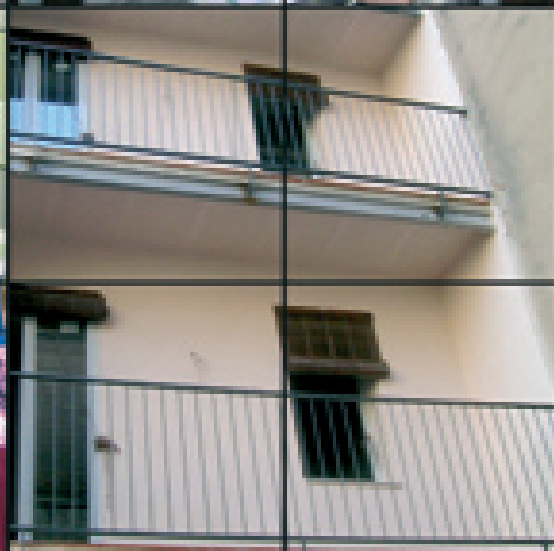


catalunya obrera

Setembre - Desembre 2007 · Núm 74



**ELECCIONS
SINDICALS:
SUPEREM
ELS 2.100
DELEGATS** (p.11-14)



**CSIR: Sindicalisme
entre fronteres** (p.10)

**Anàlisi:
MERCAT LABORAL
2008** (p.18)



**Entrevista a:
Pedro Gil
Professor de la Universitat
de València** (p.15)

Catalunya Obrera és una publicació
de la Unió Sindical Obrera de Catalunya.
Ss. Rafael 28-42 • 08001 Barcelona
Tel: 93 329 81 11 • Fax: 93 329 84 16
E-mail: usoc@usoc.cat

USOC

PEDRO GIL MONTE

Doctor en psicologia. Universitat de València

“ELS CONFLICTES INTERPERSONALS A LA FEINA SÓN CAUSA D'ESTRÈS”



Amb caràcter general. Quines mesures considera necessàries per combatre l'estrès?

Atès que els conflictes interpersonals i l'estil de gestió de l'organització són les principals fonts d'estrès, és necessari formar els directors dels centres perquè gestionen de manera més lògica, exercint lideratge més enllà de l'ordre i mane. Per altra banda, no hem d'obviar que davant situacions de sobrecàrrega de treball és necessari invertir en plantilles; per molt que treballem des de la psicologia, el treball de cinc no el poden fer tres, com s'esdevé en moltes ocasions. El suport social en el treball també és una altra línia d'intervenció interessant, la idea que els treballadors en determinats moments programats de la seva activitat disposen d'espais d'intercanvi per a reforçar aquest tema. Finalment, a nivell individual, la formació per a reforçar la percepció de autoeficàcia del treballador.

Per Xavier Sanz

PROJECTE ESTAFOR

El projecte ESTAFOR (Estratègies formatives d'afrontament de l'estrès per a docents) està desenvolupat per la Federació d'Ensenyament de la USOC, amb la col·laboració d'IL3 (Universitat de Barcelona) i de la consultora especialitzada en prevenció de riscos psicossocials Audit & Control Estrès.

ESTAFOR pretén ser un punt de partida per a la reflexió i la posada en marxa d'un model de formació que inclogui accions de millora i desenvolupament dels recursos i habilitats d'afrontament personals davant dels riscos psicossocials dirigides al personal docent. Va dirigit al col·lectiu docent d'Educació Infantil, Primària, Secundària, Batxillerat i Cicles Formatius de l'Ensenyament Privat de Catalunya.

L'estudi de camp del projecte ha consistit en una mostra de 1.055 docents de l'ensenyament concertat de Catalunya entrevistats mitjançant qüestionari validat prèviament

El doctor en psicologia, Pedro Gil Monte, professor titular de Psicologia de les Organitzacions i director de la Unitat d'Investigació Psicossocial de la Conducta Organitzacional (UNIPSCO) de la Universitat de València, ha dirigit el treball de camp del Projecte de ESTAFOR. El professor Gil Monte és expert en psicologia de les organitzacions i riscos psicossocials.

Quins estressors són els més freqüents, segons el resultat de l'estudi?

D'una banda la manca d'equitat en els intercanvis socials, és a dir, els professors perceben que donen a la institució més del que reben a canvi. També s'ha detectat el fet que no reben retroinformació del seu centre de treball, i finalment la sobrecàrrega de feina apareix com una altra font d'estrès important. No obstant això, l'estudi també ha detectat altres fonts d'estrès que tot i que apareixen amb menys freqüència tenen una influència important en la salut dels professionals.

Quins són aquestes fonts d'estrès que incideixen més sobre la salut dels treballadors?

La variable que més deteriora la salut i el benestar dels treballadors del sector són els conflictes interpersonals. Analitzades les diferents fonts de conflicte (alumnes, familiars, adreces de centres, companys de treball, etc.), els conflictes amb les direccions dels centres apareixen, clarament, en el primer lloc de les causes de deteriorament del benestar.

Segons l'estudi, un 3.7% dels participants han desenvolupat el SQT. Com defineix aquesta síndrome?

La síndrome de cremar-se pel treball (SQT) o Burnout és una resposta a l'estrès laboral crònic que es presenta fonamen-

talment als professionals del sector serveis que treballen cap a persones. Es caracteritza per ser un problema de salut molt intens i més deteriorant que altres problemes com per exemple l'esgotament.

Com es manifesta?

Es caracteritza per tres símptomes i un quart que hem detectat a la nostra unitat d'investigació. En primer lloc, una deteriorament emocional de l'individu –es troba desgastat emocionalment i físicament–, un segon símptoma té a veure amb el nivell cognitiu en el sentit que els individus s'avaluen negativament, la feina deixa de tenir sentit, un element molt negatiu en professions amb alt nivell vocacional com és el cas de la docència. El tercer símptoma són les actituds negatives davant els estudiants que esdevenen pràcticament com a objectes. L'últim símptoma –que no apareix en tots els casos– són els sentiments de culpa, aquest últim és molt destructiu en cas d'estar present.

Pensa que els resultats d'aquest estudi són extrapolables a d'altres col·lectius professionals? Quins?

Sí. En principi els resultats són traslladables a d'altres col·lectius que treballen cap a persones. Des de la nostra unitat d'investigació hem realitzat estudis similars a col·lectius que treballen a residències de dia i els percentatges són semblants. En el camp de la sanitat també treballem amb dades entorn del 4% de professionals afectats. Hi ha algun cas amb particularitats, com ara els funcionaris de presons o de policia on es produeix un estrès afegit en ocultar –en molts casos– la seva professió, ja que es considera associada a tasques socialment negatives. En aquests casos la intensitat dels riscos psicossocials es dispara.